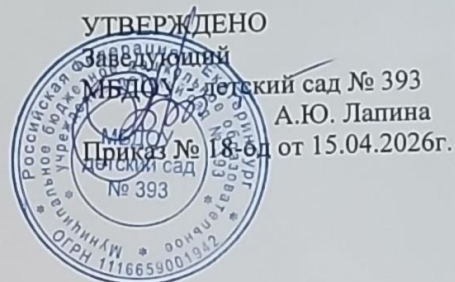


**Муниципальное бюджетное дошкольное образовательное учреждение  
– детский сад № 393**

620027, Свердловская область, г. Екатеринбург, ул. Мельковская, д.4  
Контактный телефон: 8 (343) 370-53-63 (заведующий);  
E-mail: [ekb\\_mdou393@mail.ru](mailto:ekb_mdou393@mail.ru) Сайт: <https://393.tvoyasadik.ru>

ПРИНЯТО  
Педагогическим советом  
МБДОУ - детский сад № 393  
Протокол № 4 от 15.04.2026г.



**ОТЧЕТ О РЕЗУЛЬТАТАХ САМООБСЛЕДОВАНИЯ**

Муниципального бюджетного дошкольного образовательного  
учреждения - детский сад № 393  
за 2025 год

г. Екатеринбург, 2026 год

**Муниципальное бюджетное дошкольное образовательное учреждение  
– детский сад № 393**

620027, Свердловская область, г. Екатеринбург, ул. Мельковская, д.4  
Контактный телефон: 8 (343) 370-53-63 (заведующий);  
E-mail: [ekb\\_mdou393@mail.ru](mailto:ekb_mdou393@mail.ru) Сайт: <https://393.tvoyasadik.ru/>

**Показатели деятельности муниципального бюджетного дошкольного  
образовательного учреждения – детского сад №393,  
подлежащего самообследованию - 2025 году.**

№ п/п	Показатели	Единица измерения	Результат
1.	Образовательная деятельность		
1.1	Общая численность воспитанников, осваивающих образовательную программу дошкольного образования, в том числе:	человек	389
1.1.1	В режиме полного дня (8 - 12 часов)	человек	388
1.1.2	В режиме кратковременного пребывания (3 - 5 часов)	человек	1
1.1.3	В семейной дошкольной группе	человек	0
1.1.4	В форме семейного образования с психолого-педагогическим сопровождением на базе дошкольной образовательной организации	человек	0
1.2	Общая численность воспитанников в возрасте до 3 лет	человек	60
1.3	Общая численность воспитанников в возрасте от 3 до 8 лет	человек	329
1.4	Численность/удельный вес численности воспитанников в общей численности воспитанников, получающих услуги присмотра и ухода:	человек/%	389/100%
1.4.1	В режиме полного дня (8 - 12 часов)	человек/%	388/99.7%
1.4.2	В режиме продленного дня (12 - 14 часов)	человек/%	0/0%
1.4.3	В режиме круглосуточного пребывания	человек/%	0/0%
1.5	Численность/удельный вес численности воспитанников с ограниченными возможностями здоровья в общей численности воспитанников, получающих услуги:	человек/%	17/4.4 %
1.5.1	По коррекции недостатков в физическом и (или) психическом развитии	человек/%	0/0 %
1.5.2	По освоению образовательной программы дошкольного образования	человек/%	17/4.4 %
1.5.3	По присмотру и уходу	человек/%	0/0%

1.6	Средний показатель пропущенных дней при посещении дошкольной образовательной организации по болезни на одного воспитанника	дней	5
1.7	Общая численность педагогических работников, в том числе:	человек	21
1.7.1	Численность/удельный вес численности педагогических работников, имеющих высшее образование	человек/%	12/57.1%
1.7.2	Численность/удельный вес численности педагогических работников, имеющих высшее образование педагогической направленности (профиля)	человек/%	10/47.6%
1.7.3	Численность/удельный вес численности педагогических работников, имеющих среднее профессиональное образование	человек/%	9/42.9%
1.7.4	Численность/удельный вес численности педагогических работников, имеющих среднее профессиональное образование педагогической направленности (профиля)	человек/%	7/33,3%
1.8	Численность/удельный вес численности педагогических работников, которым по результатам аттестации присвоена квалификационная категория, в общей численности педагогических работников, в том числе:	человек/%	12/57.1%
1.8.1	Высшая	человек/%	9/42.9%
1.8.2	Первая	человек/%	3/14,3 %
1.9	Численность/удельный вес численности педагогических работников в общей численности педагогических работников, педагогический стаж работы которых составляет:	человек/%	21/100%
1.9.1	До 5 лет	человек/%	3/14.3%
1.9.2	Свыше 30 лет	человек/%	11/52.4%
1.10	Численность/удельный вес численности педагогических работников в общей численности педагогических работников в возрасте до 30 лет	человек/%	2/9.5%
1.11	Численность/удельный вес численности педагогических работников в общей численности педагогических работников в возрасте от 55 лет	человек/%	3/14.3%
1.12	Численность/удельный вес численности		

	педагогических и административно-хозяйственных работников, прошедших за последние 5 лет повышение квалификации/профессиональную переподготовку по профилю педагогической деятельности или иной осуществляемой в образовательной организации деятельности, в общей численности педагогических и административно-хозяйственных работников	человек/%	21/100%
1.13	Численность/удельный вес численности педагогических и административно-хозяйственных работников, прошедших повышение квалификации по применению в образовательном процессе федеральных государственных образовательных стандартов в общей численности педагогических и административно-хозяйственных работников	человек/%	2/9.5%
1.14	Соотношение "педагогический работник/воспитанник" в дошкольной образовательной организации	человек/ человек	1/19
1.15	Наличие в образовательной организации следующих педагогических работников:		
1.15.1	Музыкального руководителя	да/нет	да
1.15.2	Инструктора по физической культуре	да/нет	да
1.15.3	Учителя-логопеда	да/нет	да
1.15.4	Логопеда	да/нет	да
1.15.5	Учителя-дефектолога	да/нет	нет
1.15.6	Педагога-психолога	да/нет	да
2.	Инфраструктура		
2.1	Общая площадь помещений, в которых осуществляется образовательная деятельность, в расчете на одного воспитанника	кв. м	2,0
2.2	Площадь помещений для организации дополнительных видов деятельности воспитанников	кв. м	156,8
2.3	Наличие физкультурного зала	да/нет	нет
2.4	Наличие музыкального зала	да/нет	да
2.5	Наличие прогулочных площадок, обеспечивающих физическую активность и разнообразную игровую деятельность воспитанников на прогулке	да/нет	да

## **Анализ результатов самообследования образовательной организации МБДОУ - детского сада № 393 за 2025 год.**

### **I. Общие сведения об образовательной организации:**

Полное наименование: Муниципальное бюджетное дошкольное образовательное учреждение - детский сад № 393.

Краткое наименование: МБДОУ - детский сад № 393.

Учредитель: Департамент образования Администрации города

Заведующий: Лапина Анастасия Юрьевна

Лицензия на осуществление образовательной деятельности: регистрационный номер № ЛО35-01277-66/00195717, дата предоставления лицензии 25.12. 2013г.

Режим работы: ежедневно с 07:30 до 18:00 часов, выходные дни: суббота, воскресенье, праздничные дни, установленные законодательством Российской Федерации

Юридический адрес: 623280, Свердловская область, г. Екатеринбург, ул. Мельковская, д. 4.

Фактический адрес: 623280, Свердловская область, г. Екатеринбург, ул. Мельковская, д. 4, ул. Мельковская д.11а, ул. Мельковская, д.9а.

Контактный телефон: +7(343)370-53-63, +7(343) 370-70-99.

Адрес электронной почты: [mdou393@eduekb.ru](mailto:mdou393@eduekb.ru); [ekb\\_mdou393@mail.ru](mailto:ekb_mdou393@mail.ru)

Адрес сайта Организации: <https://393.tvoysadik.ru>

Информация о кадровом составе МБДОУ - детский сад № 393:

на 01.09.2025 года общее количество руководящих и педагогических работников –24  
Заведующий – 1.

Заместитель заведующего – 2

Учитель-логопед – 1.

Музыкальный руководитель – 2.

Инструктор по физической культуре – 1.

Воспитатели – 16.

Педагог- психолог – 1.

МБДОУ - детский сад № 393 обеспечивает образовательные потребности для детей:  
- раннего возраста от 1,5 до 3 лет. - дошкольного возраста от 3 до 8 лет.

Количество групп в МБДОУ - детский сад № 393 на 01.09.2024 года:

**16 групп** - от 1,5 до 2 лет 1 группа; - от 2 до 3 лет 2 группы; - от 3 до 4 лет 4 группы;  
- от 4 до 5 лет 4 группы; - от 5 до 6 лет 3 группы; - от 6 до 8 лет 2 группы;

Информация о направленности групп: - 16 групп общеразвивающих; Количество воспитанников на 01.09.2024 года всего: 410 детей

Соотношение возрастных групп в МБДОУ – детский сад № 393 формируется на каждый учебный год в зависимости от количества выпускаемых воспитанников и наличия спроса на вид возрастной группы и очереди в программе АИС-образование. Образовательная программа дошкольного образования МБДОУ - детский сад № 393 реализуется в течение всего времени пребывания воспитанников в учреждении в соответствии с режимом работы с 07.30. до 18.00. в рабочие дни, выходными являются: суббота, воскресенье, праздничные дни.

При соблюдении требований к реализации Программы и создании единой образовательной среды в МБДОУ – детский сад № 393 создается основа для преемственности уровней дошкольного и начального общего образования в городе Екатеринбург

### **II. Система управления организации:**

*Учредитель* - Департамент образования Администрации города Екатеринбурга.  
Местонахождение Учредителя: 620014 г. Екатеринбург, пр. Ленина, д.24а

*Организация и координация деятельности* МБДОУ осуществляется Управлением образования Железнодорожного района города Екатеринбурга. Местонахождение: 620027 г. Екатеринбург, ул. Челюскинцев, д.92.

Управление образовательной организацией осуществляется в соответствии с законодательством Российской Федерации на основе сочетания принципов единоначалия и коллегиальности.

Единоличным исполнительным органом дошкольной образовательной организацией является заведующий МБДОУ № 393. Важным звеном в системе управления является создание механизма, обеспечивающего включение всех участников образовательных отношений. Коллегиальные органы управления МБДОУ № 393: Педагогический совет, Совет родителей и Общее собрание.

Взаимоотношения в коллективе строятся по принципу «руководство – подчинение». Построена четкая система взаимосвязей между руководителем и подчиненными, которая позволяет осуществлять оперативность принятия решений.

### **III. Оценка образовательной деятельности. Содержание и качество подготовки обучающихся (воспитанников)**

Образовательная программа дошкольного образования муниципального бюджетного дошкольного образовательного учреждения - детского сада № 393 (далее МБДОУ - детский сад № 393) разрабатывается в соответствии с частью 9 статьи 2 Федерального закона от 29 декабря 2012 г. № 273-ФЗ «Об образовании в Российской Федерации», согласно которой «образовательная программа – комплекс основных характеристик образования (объем, содержание, планируемые результаты) и организационно-педагогических условий, который представлен в виде учебного плана, календарного учебного графика, рабочих программ учебных предметов, курсов, дисциплин (модулей), иных компонентов, оценочных и методических материалов, а также в предусмотренных настоящим Федеральным законом случаях в виде рабочей программы воспитания, календарного плана воспитательной работы, форм аттестации».

Образовательная программа дошкольного образования МБДОУ - детского сада № 393 является локальным нормативным документом, определяющим содержание и организацию образовательной деятельности на уровне дошкольного образования.

МБДОУ - детский сад № 393 в установленном порядке законодательством Российской Федерации несет ответственность за реализацию в полном объеме образовательной программы дошкольного образования.

Образовательная программа дошкольного образования МБДОУ - детского сада № 393 обеспечивает развитие личности детей дошкольного возраста в различных видах общения и деятельности с учетом их возрастных, индивидуальных психологических и физиологических особенностей и должна быть направлена на решение задач, указанных в ФГОС ДО.

Образовательная программа дошкольного образования МБДОУ - детского сада № 393 способствует:

- сохранению единства образовательного пространства в МБДОУ - детский сад № 393;
- обеспечению вариативности содержания дошкольного образования в МБДОУ - детский сад № 393;
- обеспечению равенства возможностей для каждого для каждого ребенка в получении качественного дошкольного образования;
- охране и укреплению физического и психического здоровья детей, в том числе их эмоционального благополучия;
- созданию благоприятных условий развития детей в соответствии с их возрастными и индивидуальными особенностями, развитию способностей и творческого потенциала каждого ребенка;
- обеспечению каждому ребенку возможность радостно и содержательно прожить период дошкольного детства;
- содействию развития содержательного партнерства для создания единого образовательного пространства ребенка.

Образовательная программа дошкольного образования МБДОУ - детского сада № 393 формируется как программа психолого-педагогической поддержки позитивной социализации и индивидуализации, развития личности детей дошкольного возраста и определяет комплекс основных характеристик дошкольного образования (объем, содержание и планируемые результаты в виде целевых ориентиров дошкольного образования).

Образовательная программа дошкольного образования МБДОУ - детского сада № 393 направлена на:

- создание условий развития ребенка, открывающих возможности для его позитивной социализации, его личностного развития, развития инициативы и творческих способностей на основе сотрудничества со взрослыми и сверстниками и соответствующим возрасту видам деятельности;

- создание развивающей образовательной среды, которая представляет собой систему условий социализации и индивидуализации детей.

Целью Программы является разностороннее развитие ребенка в период дошкольного детства с учетом возрастных и индивидуальных особенностей на основе духовно-нравственных ценностей российского народа, исторических и национально-культурных традиций. К традиционным российским духовно-нравственным ценностям относятся, прежде всего, жизнь, достоинство, права и свободы человека, патриотизм, гражданственность, служение Отечеству и ответственность за его судьбу, высокие нравственные идеалы, крепкая семья, созидательный труд, приоритет духовного над материальным, гуманизм, милосердие, справедливость, коллективизм, взаимопомощь и взаимоуважение, историческая память и преемственность поколений, единство народов России.

Цель Программы достигается через решение следующих задач:

- обеспечение единых для Российской Федерации содержания ДО и планируемых результатов освоения образовательной программы ДО;

- приобщение детей (в соответствии с возрастными особенностями) к базовым ценностям российского народа - жизнь, достоинство, права и свободы человека, патриотизм, гражданственность, высокие нравственные идеалы, крепкая семья, созидательный труд, приоритет духовного над материальным, гуманизм, милосердие, справедливость, коллективизм, взаимопомощь и взаимоуважение, историческая память и преемственность поколений, единство народов России;

- создание условий для формирования ценностного отношения к окружающему миру, становления опыта действий и поступков на основе осмысления ценностей;

- построение (структурирование) содержания образовательной деятельности на основе учета возрастных и индивидуальных особенностей развития;

- создание условий для равного доступа к образованию для всех детей дошкольного возраста с учетом разнообразия образовательных потребностей и индивидуальных возможностей;

- охрана и укрепление физического и психического здоровья детей, в том числе их эмоционального благополучия;

- обеспечение развития физических, личностных, нравственных качеств и основ патриотизма, интеллектуальных и художественно-творческих способностей ребенка, его инициативности, самостоятельности и ответственности;

- обеспечение психолого-педагогической поддержки семьи и повышение компетентности родителей (законных представителей) в вопросах воспитания, обучения и развития, охраны и укрепления здоровья детей, обеспечения их безопасности;

- достижение детьми на этапе завершения ДО уровня развития, необходимого и достаточного для успешного освоения ими образовательных программ начального общего образования

**Планируемые результаты в раннем возрасте (к трем годам):**

- у ребенка развита крупная моторика, он активно использует освоенные ранее движения, начинает осваивать бег, прыжки, повторяет за взрослым простые имитационные

упражнения, понимает указания взрослого, выполняет движения по зрительному и звуковому ориентирам; с желанием играет в подвижные игры;

- ребенок демонстрирует элементарные культурно-гигиенические навыки, владеет простейшими навыками самообслуживания (одевание, раздевание, самостоятельно ест и тому подобное);

- ребенок стремится к общению со взрослыми, реагирует на их настроение;

- ребенок проявляет интерес к сверстникам; наблюдает за их действиями и подражает им; играет рядом;

- ребенок понимает и выполняет простые поручения взрослого;

- ребенок стремится проявлять самостоятельность в бытовом и игровом поведении; - ребенок способен направлять свои действия на достижение простой, самостоятельно поставленной цели; знает, с помощью каких средств и в какой последовательности продвигаться к цели;

- ребенок владеет активной речью, использует в общении разные части речи, простые предложения из 4-х слов и более, включенные в общение; может обращаться с вопросами и просьбами;

- ребенок проявляет интерес к стихам, сказкам, повторяет отдельные слова и фразы за взрослым; - ребенок рассматривает картинки, показывает и называет предметы, изображенные на них;

- ребенок различает и называет основные цвета, формы предметов, ориентируется в основных пространственных и временных отношениях;

- ребенок осуществляет поисковые и обследовательские действия;

- ребенок знает основные особенности внешнего облика человека, его деятельности; свое имя, имена близких; демонстрирует первоначальные представления о населенном пункте, в котором живет (город, село и так далее);

- ребенок имеет представления об объектах живой и неживой природы ближайшего окружения и их особенностях, проявляет положительное отношение и интерес к взаимодействию с природой, наблюдает за явлениями природы, старается не причинять вред живым объектам;

- ребенок с удовольствием слушает музыку, подпевает, выполняет простые танцевальные движения;

- ребенок эмоционально откликается на красоту природы и произведения искусства;

- ребенок осваивает основы изобразительной деятельности (лепка, рисование) и конструирования: может выполнять уже довольно сложные постройки (гараж, дорогу к нему, забор) и играть с ними; рисует дорожки, дождик, шарики; лепит палочки, колечки, лепешки;

- ребенок активно действует с окружающими его предметами, знает названия, свойства и назначение многих предметов, находящихся в его повседневном обиходе;

- ребенок в играх отображает действия окружающих ("готовит обед", "ухаживает за больным" и другое), воспроизводит не только их последовательность и взаимосвязь, но и социальные отношения (ласково обращается с куклой, делает ей замечания), заранее определяет цель ("Я буду лечить куклу").

**Планируемые результаты на этапе завершения освоения Программы (к концу дошкольного возраста):**

- у ребенка сформированы основные психофизические и нравственно-волевые качества;

- ребенок владеет основными движениями и элементами спортивных игр, может контролировать свои движения и управлять ими;

- ребенок соблюдает элементарные правила здорового образа жизни и личной гигиены;

- ребенок результативно выполняет физические упражнения (общеразвивающие, основные движения, спортивные), участвует в туристских пеших прогулках, осваивает простейшие туристские навыки, ориентируется на местности;

- ребенок проявляет элементы творчества в двигательной деятельности;

- ребенок проявляет нравственно-волевые качества, самоконтроль и может осуществлять анализ своей двигательной деятельности;
- ребенок проявляет духовно-нравственные качества и основы патриотизма в ходе занятий физической культурой и ознакомлением с достижениями российского спорта;
- ребенок имеет начальные представления о правилах безопасного поведения в двигательной деятельности; о том, что такое здоровье, понимает, как поддержать, укрепить и сохранить его;
- ребенок владеет навыками личной гигиены, может заботливо относиться к своему здоровью и здоровью окружающих, стремится оказать помощь и поддержку другим людям;
- ребенок соблюдает элементарные социальные нормы и правила поведения в различных видах деятельности, взаимоотношениях со взрослыми и сверстниками;
- ребенок владеет средствами общения и способами взаимодействия со взрослыми и сверстниками; способен понимать и учитывать интересы и чувства других; договариваться и дружить со сверстниками; старается разрешать возникающие конфликты конструктивными способами;
- ребенок способен понимать свои переживания и причины их возникновения, регулировать свое поведение и осуществлять выбор социально одобряемых действий в конкретных ситуациях, обосновывать свои ценностные ориентации;
- ребенок стремится сохранять позитивную самооценку;
- ребенок проявляет положительное отношение к миру, разным видам труда, другим людям и самому себе;
- у ребенка выражено стремление заниматься социально значимой деятельностью; - ребенок способен откликаться на эмоции близких людей, проявлять эмпатию (сочувствие, сопереживание, содействие);
- ребенок способен к осуществлению социальной навигации как ориентации в социуме и соблюдению правил безопасности в реальном и цифровом взаимодействии;
- ребенок способен решать адекватные возрасту интеллектуальные, творческие и личностные задачи; применять накопленный опыт для осуществления различных видов детской деятельности, принимать собственные решения и проявлять инициативу;
- ребенок владеет речью как средством коммуникации, ведет диалог со взрослыми и сверстниками, использует формулы речевого этикета в соответствии с ситуацией общения, владеет коммуникативно-речевыми умениями; - ребенок знает и осмысленно воспринимает литературные произведения различных жанров, имеет предпочтения в жанрах литературы, проявляет интерес к книгам познавательного характера, определяет характеры персонажей, мотивы их поведения, оценивает поступки литературных героев;
- ребенок обладает начальными знаниями о природном и социальном мире, в котором он живет: элементарными представлениями из области естествознания, математики, истории, искусства и спорта, информатики и инженерии и тому подобное; о себе, собственной принадлежности и принадлежности других людей к определенному полу; составе семьи, родственных отношениях и взаимосвязях, семейных традициях; об обществе, его национально-культурных ценностях; государстве и принадлежности к нему;
- ребенок проявляет любознательность, активно задает вопросы взрослым и сверстникам; интересуется субъективно новым и неизвестным в окружающем мире; способен самостоятельно придумывать объяснения явлениям природы и поступкам людей; склонен наблюдать, экспериментировать; строить смысловую картину окружающей реальности, использует основные культурные способы деятельности;
- ребенок имеет представление о жизни людей в России, имеет некоторые представления о важных исторических событиях Отечества; имеет представление о многообразии стран и народов мира;
- ребенок способен применять в жизненных и игровых ситуациях знания о количестве, форме, величине предметов, пространстве и времени, умения считать, измерять, сравнивать, вычислять и тому подобное;
- ребенок имеет разнообразные познавательные умения: определяет противоречия, формулирует задачу исследования, использует разные способы и средства проверки

предположений: сравнение с эталонами, классификацию, систематизацию, некоторые цифровые средства и другое;

- ребенок имеет представление о некоторых наиболее ярких представителях живой природы России и планеты, их отличительных признаках, среде обитания, потребностях живой природы, росте и развитии живых существ; свойствах неживой природы, сезонных изменениях в природе, наблюдает за погодой, живыми объектами, имеет сформированный познавательный интерес к природе, осознанно соблюдает правила поведения в природе, знает способы охраны природы, демонстрирует заботливое отношение к ней;

- ребенок способен воспринимать и понимать произведения различных видов искусства, имеет предпочтения в области музыкальной, изобразительной, театрализованной деятельности;

- ребенок выражает интерес к культурным традициям народа в процессе знакомства с различными видами и жанрами искусства; обладает начальными знаниями об искусстве;

- ребенок владеет умениями, навыками и средствами художественной выразительности в различных видах деятельности и искусства; использует различные технические приемы в свободной художественной деятельности;

- ребенок участвует в создании индивидуальных и коллективных творческих работ, тематических композиций к праздничным утренникам и развлечениям, художественных проектах;

- ребенок самостоятельно выбирает технику и выразительные средства для наиболее точной передачи образа и своего замысла, способен создавать сложные объекты и композиции, преобразовывать и использовать с учетом игровой ситуации;

- ребенок владеет разными формами и видами игры, различает условную и реальную ситуации, предлагает и объясняет замысел игры, комбинирует сюжеты на основе реальных, вымышленных событий, выполняет несколько ролей в одной игре, подбирает разные средства для создания игровых образов, согласовывает свои интересы с интересами партнеров по игре, управляет персонажами в режиссерской игре;

- ребенок проявляет интерес к игровому экспериментированию с предметами, к развивающим и познавательным играм, в играх с готовым содержанием и правилами может объяснить содержание и правила игры другим детям, в совместной игре следит за точным выполнением правил всеми участниками;

- ребенок способен планировать свои действия, направленные на достижение конкретной цели; демонстрирует сформированные предпосылки к учебной деятельности и элементы готовности к школьному обучению.

Образовательная деятельность по ОП ДО осуществляется в группах общеразвивающей направленности. В детском саду функционируют 16 возрастных групп. Из них:

Направление	Возраст	Количество групп	Количество детей
Общеразвивающей направленности	1,5-2	1	15
	2-3	2	45
	3-4	4	85
	4-5	4	100
	5-6	3	86
	6-7	2	58
Итого		16	389

**Воспитательная работа.** Реализация цели и задач программы воспитания осуществлялась по основным направлениям (модулям):

- развитие основ нравственной культуры;
- формирование основ семейных и гражданских ценностей;
- формирование основ гражданской идентичности;

- формирование основ социокультурных ценностей;
- формирование основ межэтнического взаимодействия;
- формирование основ информационной культуры;
- формирование основ экологической культуры;
- воспитание культуры труда.

Для реализации программы воспитания был оформлен календарный план воспитательной работы, который включает в себя общесадовские и групповые мероприятия. План составлен с учетом федерального календарного плана воспитательной работы.

Освоение Образовательной программы дошкольного образования МБДОУ – детского сада № 393 не сопровождается промежуточной и итоговой аттестацией обучающихся (воспитанников).

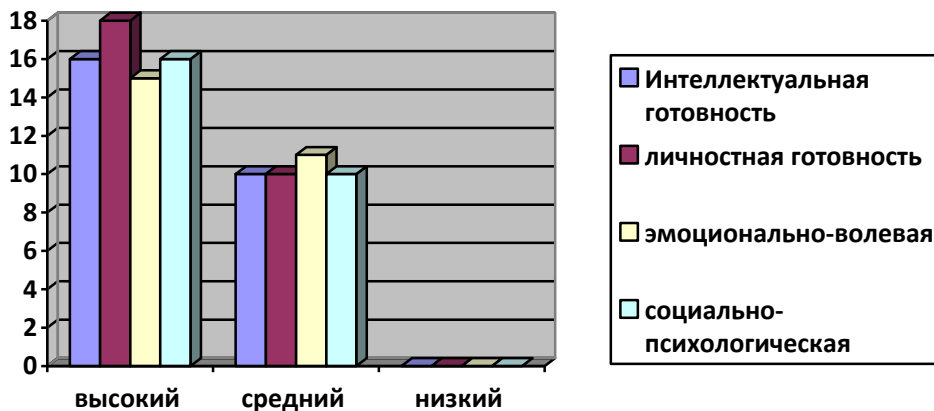
Результатом целенаправленной и систематической работы с детьми является положительные результаты освоения обучающимися образовательных программ по итогам мониторинга, проводимого дошкольной организацией и показатели развития выпускников детского сада.

#### **Качество подготовки обучающихся (воспитанников).**

Результаты комплексной педагогической диагностики позволяют оптимизировать условия развития детей в дошкольной организации, определить индивидуальные образовательные траектории и, при необходимости, осуществить их коррекцию. результаты диагностики не могут служить показателем качества работы педагога. Анализ выявления уровня готовности воспитанников к школьному обучению в подготовительных группах

Период (дата) обследования: апрель-май 2025 год.

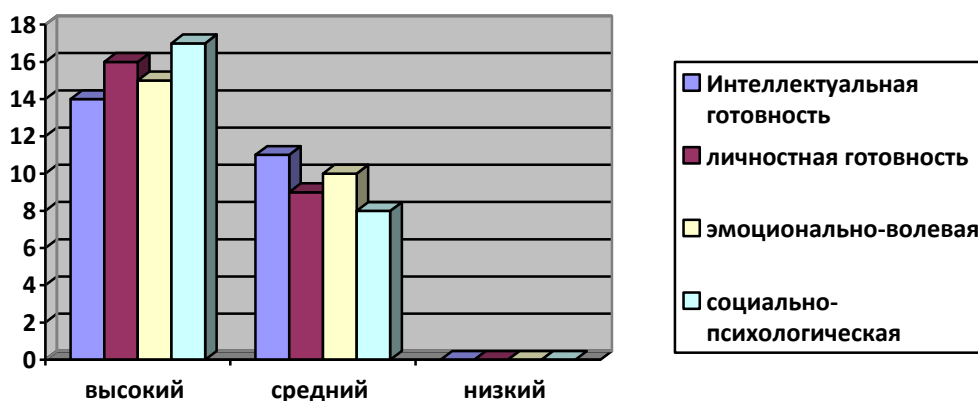
«Непоседы» – **26 воспитанников**



**Качество подготовки обучающихся (воспитанников).** Анализ выявления уровня готовности воспитанников к школьному обучению в подготовительных группах

Период (дата) обследования: апрель-май 2025 год.

«Почемучки» - **30 воспитанников**



Общий анализ выявления уровня готовности выпускников к обучению в школе подтверждает качество образования воспитанников по завершению уровня дошкольного образования в 2024-2025 учебном году.

#### Карта оценки уровня готовности к обучению в школе

Группы (кол-во воспитанников)	Количество детей в процентном соотношении		
	(готов к школе)	(условно готов к школе)	(не готов к школе)
2 (56 чел.)	46	10	0
	82.1%	17,9%	0%

В рамках реализации Образовательной программы дошкольного образования в МБДОУ - детского сада № 393 в 2025 году проведен педагогический мониторинг освоения ООП ДО по 5 образовательным областям:

1. ОО «Социально-коммуникативное развитие»
2. ОО «Речевое развитие»
3. ОО «Познавательное развитие»
4. ОО «Художественно-эстетическое развитие»
5. ОО «Физическое развитие»

Оценка адекватности форм и методов образовательной работы	Группы раннего возраста (1,5-3 лет), средний балл
ОО «Социально-коммуникативное развитие»	51,2
ОО «Познавательное развитие»	50,1
ОО «Речевое развитие»	51,7
ОО «Художественно-эстетическое развитие»	50,0
ОО «Физическое развитие».	57,7
Оценка адекватности форм и методов образовательной работы	Группы младшего возраста (3-4 лет), средний балл
ОО «Социально-коммуникативное развитие»	65,8
ОО «Познавательное развитие»	60,3
ОО «Речевое развитие»	71,7
ОО «Художественно-эстетическое развитие»	57,7
ОО «Физическое развитие».	60,8
Оценка адекватности форм и методов образовательной работы	Группы среднего возраста (4-5 лет), средний балл
ОО «Социально-коммуникативное развитие»	72,5
ОО «Познавательное развитие»	63,8
ОО «Речевое развитие»	72,3
ОО «Художественно-эстетическое развитие»	60,2
ОО «Физическое развитие».	77,1

<b>Оценка адекватности форм и методов образовательной работы</b>	<b>Группы старшего возраста (5-6 лет), средний балл</b>
ОО «Социально-коммуникативное развитие»	77,8
ОО «Познавательное развитие»	71,5
ОО «Речевое развитие»	81,3
ОО «Художественно-эстетическое развитие»	60,8
ОО «Физическое развитие».	70,5
<b>Оценка адекватности форм и методов образовательной работы</b>	<b>Группы старшего возраста (5-6 лет), средний балл</b>
ОО «Социально-коммуникативное развитие»	81,5
ОО «Познавательное развитие»	79,4
ОО «Речевое развитие»	78,5
ОО «Художественно-эстетическое развитие»	72,2
ОО «Физическое развитие».	88,5

Средний показатель по областям развития находится в пределах 51-80. Требуется оптимизация условий, созданных в дошкольном учреждении. Результаты педагогической диагностики в группах 4-16 фиксируют преимущественно устойчивые значения. Подробный анализ диагностических карт детей рекомендует педагогам совершенствовать формы и методы образовательной работы в отношении следующих образовательных областей.

В области познавательного развития прежде всего следует обратить внимание на соответствие содержания возможностям детей. Одно и то же содержание, которое в прошлом и позапрошлом году успешно осваивалось детьми предыдущих групп, может превышать/занижать возможности освоения его для последующей группы. Такая ситуация объективно фиксируется результатами педагогического мониторинга, необходимо скорректировать методику преподнесения материала детям. Следует создавать больше проблемных ситуаций, где дети могли бы практически применить свои знания, в случае ошибок не исправлять детей, а стимулировать поиск решения, провоцировать создание ситуаций, помогающих детям самостоятельно додуматься, вспомнить, догадаться, «открыть» заново то, что им уже (вроде бы) известно, однако субъективно данная информация еще не стала их знанием.

Таким образом, следует усилить работу в зоне ближайшего развития, активнее создавать вместо подсказок ситуации, где решение/выход более очевидны, обращать внимание детей на схожесть таких ситуаций, помогать в переносе способа действия. Педагогам старших и подготовительных к школе групп следует расширять возможности детей в отношении обучения друг друга: давать возможность объяснять друг другу какие-то не очень понятные им вещи (ситуации, задачи, способы действий и т.п.); стараться не вмешиваться, даже если дети объясняют что-то неправильно, давать возможность самим обнаружить ошибку и нащупать ответ.

В области социального развития необходимо меньше опираться на вербальные методы: не столько объяснять и обсуждать правильность или неправильность того или иного поступка, способа действия, поведения, сколько предоставлять детям возможность самим «увидеть» их последствия, адекватность или неадекватность. Это можно делать через хорошие специально подобранные рассказы, инсценировки реального детского поведения, перенесенные на других персонажей, игры-драматизации и т.п. Больше внимания следует уделять формированию у детей умения распознавать и правильно интерпретировать собственные эмоциональные состояния, находить приемлемые альтернативные способы для выражения своих эмоций, при этом не подавляя их, а именно выражая культурно-приемлемыми способами. Следует выстраивать общение с детьми на основе «Я-сообщений», избегая «Ты-сообщений», особенно негативного оценочного характера. В группе необходимо поддерживать домашнюю, теплую, спокойную, принимающую эмоциональную атмосферу, содействовать укреплению детских взаимоотношений.

В области речевого развития оптимизация условий связана с активным созданием естественных для ребенка ситуаций, побуждающих его к высказыванию, пояснению своих слов, разъяснению своей позиции, активному диалогу внутри той или иной значимой для ребенка ситуации. Условия, адекватные социальной ситуации развития ребенка, связаны с организацией разнообразных интересных для детей речевых игр, в которые дети активно начинают играть сами и прочее.

В области художественно-эстетического развития обогащение условий связано не только с амплификацией развивающей предметно-пространственной среды, обеспечивающей данную образовательную область (соответствующие возрасту музыкальные инструменты, аудиозаписи, репродукции картин, иллюстрированные книги, разнообразные традиционные и современные художественные и поделочные материалы для самостоятельного творчества и т.п.), но и с активизацией социальной составляющей данной образовательной области. Активное обсуждение того или иного произведения на доступном детям языке, фиксация детского внимания на деталях, искреннее восхищение красотой произведений, предложение повторного совместного прослушивания (просмотра, чтения и др.) формирует мощный познавательный и эстетический мотив деятельности ребенка, раскрывают для него возможность увидеть красоту в повседневных бытовых мелочах.

В области физического развития акцент с организованной деятельности (упражнений и т.п.) необходимо смещать в сторону активно принимаемых детьми (и самостоятельно ими инициируемых) подвижных игр. Следует организовывать среду группы так, чтобы у детей было как можно больше возможности осуществлять активные макродвижения (перетаскивать и громоздить мягкие модули, легкие коробки, натягивать на них большие куски тканей и т.п.), на прогулках устраивать разнообразные игровые «полосы препятствий» с ползаниями, перепрыгиванием, прыжками и бегом.

**Уровень адаптации воспитанников групп раннего возраста – 1 группа от 1,5-2 лет (15 воспитанников) вновь принятые**

Группы (кол-во воспитанников)	Количество детей в процентном соотношении		
	Высокий	Средний	Низкий
<b>1 (15)</b>	9	5	1
	60.0%	33.3%	6.7%

**Уровень адаптации воспитанников групп раннего возраста – 1 группа от 2-3 лет (24 воспитанников) вновь принятые**

Группы (кол-во воспитанников)	Количество детей в процентном соотношении		
	Высокий	Средний	Низкий
<b>1 (24 чел.)</b>	17	5	2
	70.8%	20,8%	8.4%

Педагогический мониторинг осуществляется в форме регулярных наблюдений педагога за детьми в повседневной жизни и процессе непрерывной образовательной деятельности.

В Учреждении разработана и реализуется Программа воспитания, которая является обязательной частью ООП ДО и призвана помочь всем участникам образовательных отношений реализовать воспитательный потенциал совместной деятельности, помочь педагогическим работникам Учреждения реализовать решение таких проблем, как:

- формирование общей культуры личности воспитанников;
- развитие у воспитанников социальных, нравственных, эстетических качеств, направленных на воспитание духовно-нравственных и социокультурных ценностей и принятие правил и норм поведения в интересах человека, семьи, общества.

. Образовательная работа с детьми строилась с учетом характеристики их семей. Характеристика семей в 2025 году по составу

<b>Состав семьи</b>	<b>Процент общего количества семей воспитанников</b>
Полная семья	352/90,5%
Неполная семья	37/9.5%
<b>Из них:</b>	-
Благополучная	389/100%
Неблагополучная	0 /0%
Многодетная	67 /17.2%
Семьи участников СВО	13/3.3%

#### **IV. Анализ организации психолого-педагогического сопровождения воспитанников.**

Психолого-педагогическое сопровождение воспитанников осуществляется специалистами МБДОУ. Реализуется система сопровождения развития ребенка и освоения Программы, в которой работают воспитатель, педагог-психолог, учитель – логопед и другие специалисты. Выделены приоритетные направления, связанные с определенными периодами жизни ребенка, и расставлены акценты сопровождения на следующих этапах развития и сопровождения детей.

Содержание коррекционной работы направлено на обеспечение коррекции недостатков и оказание помощи детям с нарушением в речевом развитии в освоении основной общеобразовательной программы дошкольного образования.

Цель коррекционной работы: создание условий, обеспечивающих механизм компенсации дефектов речи детей, способствующих развитию личности ребенка, эффективному усвоению содержания ООП ДО.

Содержание коррекционной работы обеспечивает: выявление особых образовательных потребностей детей с ОВЗ, обусловленных недостатками в их речевом развитии; осуществление индивидуально ориентированной логопедической, психолого-медико-педагогической помощи детям с ОВЗ с учетом особенностей психофизического развития и индивидуальных возможностей детей (в соответствии с рекомендациями психолого-медико-педагогической комиссии); возможность освоения детьми с ОВЗ образовательной программы и их интеграции в образовательном учреждении.

Коррекционно-образовательный процесс строится на соблюдении принципа коррекционного образования-индивидуально-дифференцированного подхода.

Основной формой организации логопедической работы являются индивидуальные и подгрупповые занятия, количество и продолжительность которых зависит от психофизических и возрастных особенностей ребенка.

На логопедический пункт зачисляются дети из подготовительных, старших групп, имеющие нарушения устной речи, показатели их речевого развития в процентном соотношении записываются в протоколы мониторинга дошкольного логопедического пункта, а также строятся индивидуальные планы речевого развития детей, зачисленных на логопедический пункт. Все протоколы оформляются в соответствии со структурой речевого нарушения дошкольников. С помощью данных протоколов можно четко проследить динамику речевого развития детей, зачисленных на логопедический пункт.

На логопедический пункт зачисляются дети дошкольного возраста, посещающие МБДОУ и имеющие: фонетическое недоразвитие; фонетико-фонематическое недоразвитие; общее недоразвитие речи. Прием на логопедический пункт производится в течение учебного года по мере освобождения мест.

Направленность коррекционной работы в соответствии со структурой речевого нарушения. Для эффективной работы с родителями, широко используется наглядные средства: в каждой группе оборудованы специальные «логопедические уголки», в раздевалках каждой возрастной группы вывешивается информация о видах и причинах речевых нарушений, задачах коррекционной и профилактической работы с

детьми, предлагаются конкретные приёмы закрепления у дошкольников правильного звукопроизношения, совершенствования грамматических средств речи, которые рекомендуется использовать в семье. При построении занятий педагог учитывает психофизические и индивидуальные особенности детей.

#### **Анализ деятельности коррекционной работы.**

Адаптированная образовательная программа дошкольного образования для обучающихся с тяжелыми нарушениями речи (далее – ТНР) в условиях логопедического пункта МБДОУ - детский сад № 393 разработана в соответствии с ФГОС дошкольного образования, с учетом ФАОП ДО, ОП ДО и с использованием программ дошкольных образовательных учреждений для детей с нарушениями речи Филичевой Т.Б., Чиркиной Г.В., Тумановой Т.В. Обязательная часть Программы соответствует ФАОП ДО, ее объем составляет не менее 60% от ее общего объема.

Часть, формируемая участниками образовательных отношений, составляет не более 40% и ориентирована:

- на удовлетворение особых образовательных потребностей, обучающихся с нарушением ТНР;

- на выбор парциальных образовательных программ и форм организации работы с детьми, которые в наибольшей степени соответствуют потребностям и интересам детей с ТНР, а также возможностям педагогического коллектива и ДОО в целом. Реализация Программы предусматривает взаимодействие с разными субъектами образовательных отношений, осуществляется с учётом общих принципов дошкольного образования и специфических принципов и подходов к формированию АОП ДО для обучающихся с ТНР. Программа является основой для преемственности уровней дошкольного и начального общего образования.

Цель Программы: обеспечение условий для дошкольного образования, определяемых общими и особыми потребностями обучающегося старшего дошкольного возраста с ТНР, индивидуальными особенностями его развития и состояния здоровья. Программа содействует взаимопониманию и сотрудничеству между людьми, способствует реализации прав обучающихся дошкольного возраста на получение доступного и качественного образования, обеспечивает развитие способностей каждого ребенка, формирование и развитие личности ребенка в соответствии с принятыми в семье и обществе духовно-нравственными и социокультурными ценностями в целях интеллектуального, духовно-нравственного, творческого и физического развития человека, удовлетворения его образовательных потребностей и интересов.

Задачи Программы:

- реализация содержания АОП ДО для обучающихся с ТНР (ФФНР);
- коррекция недостатков психофизического развития обучающихся с ТНР (ФФНР);
- охрана и укрепление физического и психического здоровья обучающихся с ТНР, в т.ч. их эмоционального благополучия;

- обеспечение равных возможностей для полноценного развития ребенка с ТНР в период дошкольного образования;

- создание благоприятных условий развития в соответствии с их возрастными, психофизическими и индивидуальными особенностями, развитие способностей и творческого потенциала каждого ребенка с ТНР как субъекта отношений с педагогическим работником, родителями (законными представителями), другими детьми;

- объединение обучения и воспитания в целостный образовательный процесс на основе духовно-нравственных и социокультурных ценностей, принятых в обществе правил и норм поведения в интересах человека, семьи, общества;

- формирование общей культуры личности обучающихся с ТНР, развитие их социальных, нравственных, эстетических, интеллектуальных, физических качеств, инициативности, самостоятельности и ответственности ребенка, формирование предпосылок учебной деятельности;

- формирование социокультурной среды, соответствующей психофизическим и индивидуальным особенностям развития обучающихся с ТНР;



	на 01.01.2025 года на 01.09.2025 года	16 человек/25,8% 17 человека/27,4%
<b>5</b>	Из них количество детей с ВТНР + % (от общего числа зачисленных на логопункт) на 01.01.2025 года на 01.09.2025 года	0 человек /0% 0 человека/0 %
<b>6</b>	Количество воспитанников, отчисленных с логопункте, в связи с завершением обучения освоения ООПДО (АОПДО) или коррекцией нарушения речи на 31.05.2025 + (% от общего числа воспитанников логопункте на 31.05.2025)	ФНР – 0//% ФФНР – 40/64.5 % ТНР –1/1.6% Практически здоровая речь – 40/64.5 % Автоматизация сонаров – 6/9,7% Незначительные улучшения, ВТНР (ЗПР, РДА) -0/0%
<b>7</b>	Количество воспитанников, направленных на консультацию ТПМПК в 2025 году	9 человек
<b>8</b>	Количество проведенных консультаций с родителями за 2025 год (темы консультаций)	29 - по результатам обследования и сопровождения по прохождению ТПМПК, 56 - по запросу родителей. Перечень педагогических консультаций для родителей учителя – логопеда: <u>От 1 до 3 лет</u> 1. Когда следует обратиться за помощью к детскому логопеду 2. Играем пальчиками и развиваем речь 3. Артикуляционная гимнастика: значимость и рекомендации. 4. Артикуляционная гимнастика в картинках. 5. Речь взрослых – образец для подражания. 6. Система дидактических игр и упражнений по развитию речи. 7. Если ребенок не говорит? 8. Речь ребенка на кончиках его пальцев. 9. «Звуковое несовершенство» детской речи. 10. Звуковое и речевое развитие: от первого крика до первых слов. 11. Влияние речевого окружения на раннее речевое развитие ребенка. 12.Возрастные особенности речевого развития детей. 13. Копилка логопедических советов для родителей. 14. Игры и игровые приемы по развитию мелкой моторики. 15. Тревожат ли Вас речевые проблемы ребенка? 16. Роль родителей в развитии речи ребенка. 17. Как развивать речевые навыки? 18. Когда обращаться к логопеду? 19. Особенности общения 3-х летних детей. 20. Семь причин задержки речевого развития ребёнка

		<p>21. Приём стимуляции речевой активности детей</p> <p>22. Детские ошибки. Не замечать или исправлять.</p> <p><u>От 3 до 7 лет</u></p> <p>1.Речевая подготовка детей к школе в семье</p> <p>2.Почему ребенок говорит неправильно</p> <p>3.Как воспитать у ребенка навыки правильного звукопроизношения</p> <p>4.Роль родителей в формировании грамматически правильной речи у дошкольников</p> <p>5.Развитие связной речи детей в семье</p> <p>6. Обогащаем словарь детей</p> <p>7.Профилактика речевых нарушений, стимуляция речевого развития в условиях семьи</p> <p>8.Рекомендации учителя-логопеда родителям детей с речевыми проблемами.</p> <p>9.Логопедическая работа с детьми.</p> <p>10. Этот коварный звук «Р».</p> <p>11. Как сформировать правильную речь?</p> <p>12. Формирование речевых конструкций.</p> <p>13. Детское словотворчество: «за» и «против».</p> <p>14. Ребенок-левша и его речевое развитие.</p> <p>15. Недоразвитие или нарушение речевого развития?</p> <p>16. Особенности развития речи детей в дошкольный период.</p> <p>17.Что ответить «почемучке»?</p> <p>18.Совместная работа учителя-логопеда и родителей как одно из условий успешной коррекционной работы с детьми с речевыми нарушениями.</p> <p>19. Ошибки, допускаемые родителями, при обучении детей чтению в домашних условиях.</p> <p>20. Этапы усвоения детьми трудных звуков.</p> <p>21.Чистоговорка – средство, повышающее эффективность коррекционно-логопедической работы с детьми.</p> <p>22.Предупреждение дисграфии в дошкольном возрасте.</p> <p>23.Автоматизация звуков в домашних условиях.</p> <p>24.Пальчиковые игры на кухне.</p> <p>25.Развитие речевого дыхания у детей с речевыми нарушениями.</p> <p>26.Могут ли родители сами исправить речь ребенка? 27.Задержка речевого развития, что это такое?</p> <p>28.Как правильно учить ребенка читать и писать.</p> <p>29. Как организовать логопедические занятия</p>
--	--	--------------------------------------------------------------------------------------------------------------------------------------------------------------------------------------------------------------------------------------------------------------------------------------------------------------------------------------------------------------------------------------------------------------------------------------------------------------------------------------------------------------------------------------------------------------------------------------------------------------------------------------------------------------------------------------------------------------------------------------------------------------------------------------------------------------------------------------------------------------------------------------------------------------------------------------------------------------------------------------------------------------------------------------------------------------------------------------------------------------------------------------------------------------------------------------------------------------------------------------------------------------------------------------------------------------------------------------------------------------------------------------------------------------------------------------------------------------------------------------------------------------------------------------------------------------------------------------------------------------------------------------------------------------------------------------------------------------------------------------------------------------------------------------------------------------------------------------------------------------------------------------------------------------------------------------

		<p>дома.</p> <p>30. Развитие графо моторных навыков у детей старшего дошкольного возраста.</p> <p>31. Правильно ли говорит ваш ребенок?</p> <p>32. Логоритмика для дошкольников</p> <p>33. Речевые игры по дороге домой</p> <p>34. Речевая подготовка детей к школе в семье</p>
<b>9</b>	Количество проведенных консультаций с педагогическими работниками за 2024 год (темы консультаций)	<p>1. Причины и виды отклонений в речевом развитии детей дошкольного возраста</p> <p>2. Приемы педагогической работы по воспитанию у детей навыков правильного произношения звуков</p> <p>3. Приемы обогащения словарного запаса детей дошкольного возраста</p> <p>4. Приемы формирования грамматически правильной речи у детей дошкольного возраста</p> <p>5. Виды работы педагога по развитию и совершенствованию связной речи детей дошкольного возраста</p> <p>6. Организация индивидуальной коррекционно-речевой работы в процессе групповых (подгрупповых) занятий</p> <p>7. Использование коррекционно-развивающего потенциала</p> <p>8. Музыкальное воспитание детей с отклонениями в речевом развитии</p> <p>9. Физическое воспитание дошкольников с нарушениями речевого развития</p> <p>10. Приемы педагогической коррекции внеречевых процессов детей</p> <p>11. Взаимосвязь развития речи и развития тонких дифференцированных движений пальцев и кисти рук детей.</p> <p>12. Фонематический слух - основа правильной речи.</p> <p>13. Средства развития мелкой моторики рук у детей с нарушением речи.</p> <p>14. Развитие графо моторных навыков у детей старшего дошкольного возраста.</p> <p>15. Правильно ли говорит ваш ребенок?</p> <p>16. Что такое ТПМПК? Почему не стоит ее бояться.</p> <p>17. Что такое логопедическая группа и кому она нужна?</p> <p>18. «Дефицит общения – проблема развития речи детей»</p> <p>19. «Роль родителей в звуковой культуре речи детей»</p> <p>20. «Воспитание звуковой культуры речи в домашних условиях».</p> <p>21. «Развитие речи дошкольников через речевые игры и упражнения».</p>
<b>10</b>	Количество заседаний ПМПк в МБДОУ за 2025 год.	<p>4 заседания:  <u>Январь - 2025.</u> Тема: выявить проблемы,</p>

		<p>препятствующие обеспечению психолого-педагогическому сопровождению детей «группы риска».</p> <ol style="list-style-type: none"> <li>1. Анализ мнений специалистов по проблемам, препятствующим психолого-педагогическому сопровождению.</li> <li>2. Систематизация обозначенных проблем.</li> <li>3. Разработка путей преодоления выявленных проблем.</li> </ol> <p><u>Май – 2025.</u> Тема: выявить детей «группы риска» для дальнейшего психолого-педагогического сопровождения. Отчет специалистов по итогам коррекционной работы с детьми.</p> <ol style="list-style-type: none"> <li>1. Оценка результативности коррекционной работы, проведенной в течение года, вынесение коллегиального заключения по каждому ребенку по результатам представленной диагностики.</li> <li>2. Направление детей с трудностями в усвоении программы на районную ПМПК.</li> <li>3. Выработать коллегиальные рекомендации по профилактике в летний период (для родителей)</li> <li>4. Составление аналитической справки об уровне обеспечения психолого-педагогического сопровождения детей.</li> </ol> <p><u>Сентябрь 2025:</u> тема: Составление годового плана заседаний ППк. Определение путей коррекционного воздействия.</p> <ol style="list-style-type: none"> <li>1. Сбор информации о детях, нуждающихся в психолого-педагогическом сопровождении.</li> <li>2. Разработка рекомендаций по обучению и воспитанию детей, имеющих трудности в усвоении программы обучения и проблемы в поведении.</li> <li>3. Составление индивидуальных программ реабилитации и адаптации.</li> <li>4. Предоставление родителям практических рекомендаций по воспитанию детей с проблемами в развитии.</li> <li>5. Предоставление воспитателям и другим специалистам практических рекомендаций по работе с детьми, имеющим трудности в усвоении программы и проблемы в поведении.</li> </ol> <p><u>Декабрь 2025:</u> тема: Результаты проведенного скрининга речевого развития детей. Подготовка внесения изменений в списки логопункта, в связи с пройденными ТПМПК.</p>
--	--	-------------------------------------------------------------------------------------------------------------------------------------------------------------------------------------------------------------------------------------------------------------------------------------------------------------------------------------------------------------------------------------------------------------------------------------------------------------------------------------------------------------------------------------------------------------------------------------------------------------------------------------------------------------------------------------------------------------------------------------------------------------------------------------------------------------------------------------------------------------------------------------------------------------------------------------------------------------------------------------------------------------------------------------------------------------------------------------------------------------------------------------------------------------------------------------------------------------------------------------------------------------------------------------------------------------------------------------------------------------------------------------------------------------------------------------------------------------------------------------------------------------------------------------------------------------------------------------------------------------------------------------------------------------------------------------------------------------------------------------------------------------------------------------------------------------------------------------------------------------------------------------------------------------------------------------------------------------------------------------------------------------------------------------------------------------

На всех занятиях проводится совершенствование моторных навыков, координации, ориентировки в пространстве. Эта работа ведётся в комплексе с развитием речевых

навыков и формированием соответствующих понятий. В основу ее положено формирование углубленных представлений, реальных знаний детей об окружающем мире.

Ресурсы, используемые в работе логопункта, логопедические тренажеры, логопедический массаж, речевые упражнения, развивающие игры.

Развивающие игры Мерсибо - корректируемая программа, учитывающая индивидуальные способности ребенка, его физическое состояние, возраст и возможности!

"Звуковой калейдоскоп". Развитие фонематического слуха у дошкольников

"Начинаю говорить!". Интерактивные игры для малышей и детей с нарушениями произносительной стороны речи.

«Читаем по слогам» Игры детям учиться читать слова по слогам, анализировать слоговой состав слова и понимать смысл прочитанного. Обучение проходит в игровой форме: дети спасают слона от мышей, рисуют картины и ловят рыбу.

«Читаем с логопедом» Игры детям учить буквы, освоить чтение по слогам и развить навык звукового анализа слов.

«Речевой экспресс» Игры помогают автоматизировать и дифференцировать «трудные» звуки в речи, расширить словарь, составить рассказ, развить слуховую память, связную речь и поработать с согласными в начале слова.

«Звуки в порядке» 12 игр для автоматизации «трудных» звуков.

В логопедическом пункте осуществляется квалифицированная профилактическая, коррекционно-воспитательная работа с детьми, имеющими нарушения и дефекты речи, а также страдающими различными формами патологии речи, с учетом особенностей психофизического развития и возможностей детей.

Основной формой работы с дошкольниками на логопункте детского сада являются индивидуальные и подгрупповые коррекционные занятия.

Параллельно логопед комплектует группы для групповых занятий, учитывая возраст и уровень речевого развития. В течение учебного года подгруппы детей меняются.

## **V. Оценка функционирования внутренней системы образования.**

Целью системы оценки качества образования в МБДОУ – детском саду № 393 является установление соответствия качества дошкольного образования ФГОС ДО (ФООП ДО). Реализация внутренней системы оценки качества образования осуществляется в МБДОУ – детский сад № 393 на основе внутреннего контроля и педагогического мониторинга.

Внутренняя система оценки качества образования — это совокупность организационных норм и правил, обеспечивающих объективную информацию и последующую оценку образовательных достижений воспитанников, эффективности деятельности учреждения, включая качество имеющихся ресурсов, качество образовательных программ с учетом запросов основных потребителей услуг.

В рамках функционирования внутренней системы оценки качества образования осуществляется контроль качества образования по следующим направлениям: качество образования, условия функционирования и развития, эффективности развития, эффективности функционирования.

Внутренний контроль проводится в виде плановых проверок в соответствии с утвержденным годовым планом, графиком административного контроля, который доводится до сведения педагогического коллектива. Результаты внутреннего контроля оформляются в виде справок, актов, отчетов, карт наблюдений. Аналитический материал содержит факты, выводы и рекомендации. Информация о результатах внутреннего контроля доводится до сведения коллектива в течение недели с момента завершения проверки. По итогам контроля с учетом реальных дел проводится заседание педагогического совета и административные совещания.

Мониторинг предусматривает сбор системный учет, обработка и анализ информации об организации и результатах образовательной деятельности для эффективности решения поставленных задач управления качеством образования. По результатам мониторинга издается приказ заведующего, в котором указывается управленческое решение, ответственные лица, сроки устранения нарушений, сроки

проведения дополнительного контроля по устранению выявленных недостатков (по необходимости), поощрения педагогов.

При проведении внутренней оценки качества образования изучается степень удовлетворенности родителей качеством образования в МБДОУ – детский сад № 393 на основе анкетирования родителей (законных представителей) воспитанников.

В целях информирования родителей об организации образовательной деятельности в МБДОУ – детский сад № 393 оформлены информационные стенды, уголки для родителей в группах.

МБДОУ – детский сад № 393 в 2025 году принял участие в системе ВСОКО (мониторинге качества дошкольного образования Свердловской области на территории Российской Федерации).

Цель ВСОКО — создать информационные условия для управления качеством образования в организациях, осуществляющих образовательную деятельность в сфере дошкольного образования, выполнения требований нормативно-правовых актов РФ, а также удовлетворения потребностей физического или юридического лица, в интересах которого осуществляется образовательная деятельность.

ВСОКО проводит постоянный анализ состояния системы дошкольного образования в стране, его перспектив развития; определяет точки роста и слабые стороны, которые нуждаются в доработке; формировать единое образовательное пространство в сфере дошкольного образования.

По результатам проведения ВСОКО детский сад средний балл ДОО по учету всех показателей условий качества образования соответствует среднему уровню.

**Вывод.** Система внутренней оценки качества образования функционирует соответствует требованиям действующего законодательства Российской Федерации.

## **VI/ Участие в конкурсах.**

В 2025 году воспитанники и педагоги детского сада активно принимали участие в конкурсах различного уровня. Общий уровень участия в городских конкурсах увеличился на 51 %. Педагоги и воспитанники достигли положительной динамики в конкурсах городского, всероссийского и международного уровня. По результатам участия в 2025 года вырос показатель победителей и лауреатов конкурса до 29% от общего числа участников МБДОУ-детского сада № 393, что подтверждает качественный прирост в развитии детей и совершенствовании педагогической деятельности.

Сводный анализ участия в конкурсах за 2025 год:

Номер п.п.	Полное наименование конкурса	Формат участия	Категория/количество участников	Результат участия
<b>Уровень МБДОУ 2025</b>				
1	Конкурс поэзии	очно	16 воспитанников	Сертификат участника
2	Физкультурно-спортивный праздник «Готов к труду и обороне»	очно	20 воспитанников	Дипломы
3	Музыкальный фестиваль «Поющая семья»	очно	10 семей	Дипломы
4	Военно-спортивный праздник «Зарница»	очно	48 воспитанников	Дипломы отрядам
<b>Районный уровень 2025</b>				
1	Районный конкурс «Битва Хоров»	Очно	10 воспитанников	Диплом 3 место
2	Районный патриотический фестиваль рисунка	Заочно	10 воспитанников	Диплом, 1 место

	среди детей из семей участников Специальной военной операции «Открытие герою»			
3	Районный Фестивале стихов "О дружбе, доброте и мире на языках народов мира»	Очно	3 воспитанника	Диплом победителя 3 место
4	Районный конкурс "Музыкальный калейдоскоп"	Заочно	воспитанников	Диплом участника
5	Конкурс «Дошколята. Волонтеры науки» для воспитанников от 5 до 7 лет.	Заочно	17 воспитанников	Сертификат участника
<b>Муниципальный (городской) уровень 2025</b>				
1	Городской конкурс наставнических пар «Педагогический Тандем»	Заочно	2 педагога	Сертификат участника
2	Открытая городская выставка рисунков "Роботы вокруг нас" образовательный проект "Добрый город «Конструктория»	Заочно	3 воспитанника	Диплом победителя
3	Городской экологический конкурс "В лабиринтах живой природы"	Заочно	4 воспитанника	Диплом победителя 3 место
4	Познавательная активность для дошкольников -онлайн викторина "Добрые истории о защитниках отечества" подготовка подарка участникам СВО	Заочно	4 группы (95 человек)	Сертификат активного участника
5	Городской конкурс на создание дизайн-макетов билбордов и листовок для размещения в общественном транспорте города Екатеринбурга "Екатеринбургскому учителю -слава!"	Заочно	1 педагог	Дипломант
6	Городской конкурс «Лучшая елочная игрушка»	Заочно	10 воспитанников	Сертификат участника
7	Познавательная активность для дошкольников «Городская остановка» образовательного проекта «Добрый город. КОНСТРУКТОРИЯ»	Заочно	3 педагога 8 воспитанников	Сертификат участника
8	«Воспитатель года-2025»	Заочно	1 педагог	Сертификат участника

<b>Региональный (областной) уровень -2025</b>				
1	Осенний литературный диктант для дошкольников "Щедрая осень" УРГППУ Конкурс рисунков «Безопасные дороги глазами детей» проводимого в рамках Федерального партийного проекта «Безопасные дороги»	Заочно	10 воспитанников	Диплом участника
2	IV областной конкурс рисунков «Чудо сказки» по произведениям Н.Н. Носова к 115-летию со дня рождения	Заочно	10 воспитанников	Диплом 1 и 2 место
3	Конкурсе, посвященном Всемирному дню книги и авторского права «С книгою жить – век не тужить»	Заочно	1 воспитанник	Диплом 1 место
4	Конкурс методических и дидактических разработок «Грамматика фантазии» от «Центра развития системы образования» г. Перми,	Заочно	16 воспитанников	Диплом 2 место
<b>Всероссийский (федеральный) уровень -2025</b>				
1	Федеральный журнал "Звездочка наша" Конкурс "Под крышей голубой", номинация "Красота планеты нашей"	Заочно	1 воспитанник	Диплом 1 место
2	Центр развития проектов в сфере образования "Точка Роста"	Заочно	1 воспитанник	Диплом 1 место
3	Федеральный журнал "Звездочка наша" Конкурс "Новогодняя карусель", номинация "Подарок под елку",	Заочно	1 воспитанник	Диплом 1 место
4	«Время знаний» Всероссийская викторина "Зимняя безопасность для детей"	Заочно	1 воспитанник	Диплом 1 место

Инновационная (экспериментальная) деятельность, пилотные площадки МБДОУ-детский сад № 393в 2025 году:

<b>№ п.п.</b>	<b>Уровень</b>	<b>Наименование площадки</b>
1.	Муниципальный уровень	Городской пилотный проект «Антихрупкое образование», г. Екатеринбург «ИРИС»: Индивидуальность, развитие, среда»
2.	Муниципальный уровень	Городская лаборатория

		«Преемственность»
3.	Муниципальный уровень	Инновационная площадка "Формирование функциональной грамотности у детей дошкольного возраста»
4.	Муниципальный уровень	Городской пилотный проект «Азбука Екатеринбурга»
5.	Муниципальный уровень	«Нейрообразование для детей дошкольного возраста» от ресурсного центра проекта «Роботрек»
6	Муниципальный уровень	Городской образовательный проект «КОНСТРУКТОРИЯ»

## VII. Качество кадрового обеспечения.

Количество педагогов – 21 человек, из них:

воспитатели – 16

музыкальный руководитель – 2

инструктор по физической культуре- 1;

педагог-психолог-1;

учитель – логопед – 1.

Образовательный ценз педагогических работников: высшее - профессиональное образования-12 (57.1 %), из них педагогическое – 10 (47.6%), среднее - профессиональное образования - 9 (42.8%), из них педагогическое – 7, (33.3%).

Имеют квалификационную категорию - 12 педагогических работников, что составляет 57.1% от общего состава педагогов ДОО:

ВКК – 9 (42.9%), 1 КК – 3(14.3 %)

СЗД -2 (9.5%)

Процедура аттестация педагогических и руководящих работников в 2025 году проведена успешно. Аттестацию на первую квалификационную категорию прошли - 2 педагога, что составляет 9.5% от общего числа педагогических работников. Процедура проводилась, согласно графику аттестации педагогических работников, нарушений и замечаний не выявлено.

**Повышение профессиональной квалификации педагогов.** В 2025 году административный, педагогический и учебно-вспомогательный персонал МБДОУ – детского сада № 393 прошел обучение на курсах повышения квалификации и профессиональной переподготовки по программам.

Наименование программ	Образовательная организация	Количество обучающихся педагогов/ количество часов
<b>Курсы повышения квалификации.</b>		
1.Обучение по общим вопросам охраны труда и функционирования системы управления охраной труда	НЧОУ ДПО «УМЦ профсоюзов Свердловской области»	1/17ч.
2. Пожарная безопасность.	НЧОУ ДПО «УМЦ профсоюзов Свердловской области»	1/16ч.
3 Оказание первой помощи работникам образовательных организаций	ГАОУ ДПО СО «Институт развития образования»	2/16ч.
4.Оценка результатов профессиональной деятельности работников организаций, осуществляющих образовательную деятельность в условиях внедрения профессиональных стандартов. Модуль	ГАОУ ДПО СО «Институт развития образования»	2/24ч.

3: Сопровождение процесса аттестации педагогических работников в условиях введения национальной системы учительского роста.		
5.Основные направления музыкального образования в соответствии ФГОС ДО	АНО ДПО «Гуманитарная академия»	1/72ч.
6.Современные подходы к профессиональной деятельности младшего воспитателя	АНО ДПО «Гуманитарная академия»	1/72ч.
7.Духовное развитие и нравственное воспитание дошкольников в соответствии ФГОС ДО	АНО ДПО «Гуманитарная академия»	1/72ч.
8.Организация психолого-педагогического сопровождения обучающихся с ОВЗ	АНО ДПО «Гуманитарная академия»	2/144ч. 4/72ч.
9. Формирование у детей дошкольного возраста экологической культуры в сфере обращения с твердыми коммунальными отходами.	ГАОУ ДПО СО «Институт развития образования»	1/16ч.
10.Формирование предпосылок функциональной грамотности дошкольников	МБУ ИМЦ «Екатеринбургский Дом Учителя»	1/24ч.
11.Гигиеническое обучение помощников воспитателей ДОО	ФБУЗ «Центр гигиены и эпидемиологии в свердловской области»	5/16ч.
12. Формирование у обучающихся безопасного поведения на дорогах и профилактика детского дорожно-транспортного травматизма (ДДТТ)	АНО ДПО «Гуманитарная академия»	8/72ч.
13.Организация занятий ритмикой и методика музыкально-ритмическим движениям детей дошкольного возраста.	АНО ДПО «Гуманитарная академия»	2/72ч.
14.Преподавание изобразительного и декоративно-прикладного искусства с учетом требований ФГОС	АНО ДПО «Гуманитарная академия»	2/72ч.
15.Современные формы и методы взаимодействия педагогов и родителей в условиях реализации ФГОС	АНО ДПО «Гуманитарная академия»	3/72ч.
14.Нейропсихологический подход к развитию и воспитанию детей дошкольного возраста.	АНО ДПО «Гуманитарная академия»	1/72ч.
15.Основы LEGO-конструирования для детей дошкольного возраста	АНО ДПО «Гуманитарная академия»	2/72ч.
16.Инновационные физкультурно-оздоровительные технологии в дошкольном образовании	АНО ДПО «Гуманитарная академия»	1/72ч.
17.Содержание и методы преподавания курса финансовой грамотности	АНО ДПО «Гуманитарная академия»	2/72ч.
18.Формирование и оценивание функциональной грамотности обучающихся: Механизмы	АНО ДПО «Гуманитарная академия»	1/72ч.

формирования и оценивания математической/читательской/естественно-научной грамотности обучающихся		
19.Образовательные возможности музейной педагогики.	АНО ДПО «Гуманитарная академия»	1/72ч.
20.Методы нейропсихологической реабилитации и коррекционно-развивающего обучения.	АНО ДПО «Гуманитарная академия»	1/72ч.
21.Взаимодействие педагогов и родителей в ДОУ	АНО ДПО «Гуманитарная академия»	1/72ч.
22.Комплексное организационно-педагогическое сопровождение инвалидов и лиц с ОВЗ	АНО ДПО «Гуманитарная академия»	1/72ч.
23.Детская нейропсихология: методы диагностики и коррекции.	АНО ДПО «Гуманитарная академия»	1/72ч.
24.Медиация в образовательной организации.	АНО ДПО «Гуманитарная академия»	1/72ч.
<b>Профессиональная переподготовка</b>		
1.Образование и педагогика: педагогика и психология дошкольного образования.	АНО ДПО «Гуманитарная академия»	2/252ч
2.Педагогическая психология. Диагностика и коррекция высших психических функций у детей. Основы нейропсихологии детского возраста». Квалификация «Нейропсихолог»	АНО ДПО «Гуманитарная академия»	1/252ч.
3. Музейная педагогика", квалификация "Музейный педагог"	АНО ДПО «Гуманитарная академия»	1/252ч.

По результатам 2025 года все педагогические работники – 21 (100%) прошли повышение квалификации, 4 (19.0%) педагога прошли профессиональную переподготовку.

#### Публикации педагогов в 2025 году:

№ п.п.	Полное наименование темы статьи (доклада)	Формат участия	Наименование печатного издания	Результат участия
1	Тема публикации «Занятие – презентация по ознакомлению с окружающим миром в подготовительной группе по теме «22 апреля – Международный день Земли».	Заочно	Всероссийский информационно - образовательный портал «Академия педагогических проектов Российской Федерации» г. Москва	Свидетельство о публикации.
2	Тема публикации - Конспект открытого занятия по ФЭМП в	Заочно	Всероссийский информационно - образовательный	Свидетельство о публикации.

	средней группе «Мишкины загадки»		портал «Академия педагогических проектов Российской Федерации» г. Москва	
3	Конспект открытого занятия по ФЭМП в младшей группе «Мишкины загадки»	Заочно	Всероссийский информационно – образовательный портал «Академия педагогических проектов Российской Федерации» г. Москва	Свидетельство о публикации
4	Тематическое занятие в средней группе «В гостях у русской печки»,	Заочно	Всероссийский информационно – образовательный портал «Академия педагогических проектов Российской Федерации» г. Москва	Свидетельство о публикации
5	Специфика и разнообразие активных/интенсивных форм развития экологической культуры у дошкольников. Играя, спасем Планету!	Заочно	VIII Городская конференция "Инновации в экологическом образовании: современная практика и векторы развития" «Зеленый след»	Специфика и разнообразие активных/интенсивных форм развития экологической культуры у дошкольников. Играя, спасем Планету

В период 2025 года педагогические работники приняли активное участие в онлайн встречах и конференциях различных направлений. Педагоги являлись активными слушателями так и спикерами НПК: Семинар "Современные педагогические технологии в обучении и воспитание и детей с ОВЗ (СДВГ и РАС) в ДОУ; Онлайн-курс "Сферум в МАКС: возможности цифрового сервиса для педагогического актива"; Всероссийский форум «Педагоги России» Участник онлайн – интенсива «Наставничество; Инвестиция в рост каждого педагога»; Участники онлайн – интенсива «Работа с девиантным поведением детей: диагностика и планирование».

В период 2025 года проведены Педагогические советы по следующим темам:

1. «Патриотическое воспитание дошкольников, как способы формирования общей культуры человека» (январь-2025)
2. «Повышение компетентности воспитателей в вопросах патриотического воспитания, с помощью активного познания культурно-исторического наследия родного края». (февраль-2025).
3. Итоговой педсовет «Анализ воспитательной и образовательной деятельности МБДОУ- детского сада № 393 за 2024-2025 учебный год» (май-2025).
4. «Анализ работы летнего – оздоровительного периода -2025. Современный подход в организации и осуществлении учебно- воспитательного процесса, решении актуальных задач ДОО на следующий 2025-2026 учебный год» (август – 2025).
5. «Создание здоровье сберегающего пространства в условиях детского сада» (ноябрь-2025).

**Вывод.** Кадровая политика направлена на развитие профессиональной компетенции педагогов и личносно – ориентированный подход к сотрудникам. Учитываются профессиональные и образовательные запросы, созданы все условия для повышения профессионального уровня и личностной самореализации.

### **VIII. Материально-техническое обеспечение.**

В МБДОУ - детский сад № 393 созданы материально-технические условия, обеспечивающие:

1) возможность достижения воспитанниками планируемых результатов освоения Программы;

2) соблюдение в МБДОУ - детский сад № 393 требований санитарно-эпидемиологических правил и гигиенических нормативов, содержащихся в СП 2.4.3648-20, СанПиН 2.3/2.4.3590-20 "Санитарно-эпидемиологические требования к организации общественного питания населения", утвержденных постановлением Главного государственного санитарного врача Российской Федерации от 27 октября 2020 г. N 32 (зарегистрировано Министерством юстиции Российской Федерации 11 ноября 2020 г., регистрационный N 60833), действующим до 1 января 2027 года (далее - СанПиН 2.3/2.4.3590-20), СанПиН 1.2.3685-21 к:

- условиям размещения организаций, осуществляющих образовательную деятельность;

- оборудованию и содержанию территории; - помещениям, их оборудованию и содержанию;

- естественному и искусственному освещению помещений; - отоплению и вентиляции;

- водоснабжению и канализации; - организации питания; - медицинскому обеспечению;

- приему детей в МБДОУ - детский сад № 393;

- организации режима дня;

- организации физического воспитания;

- личной гигиене персонала;

3) выполнение МБДОУ - детский сад № 393 требований пожарной безопасности и электробезопасности;

4) выполнение МБДОУ - детский сад № 393 требований по охране здоровья воспитанников и охране труда работников МБДОУ - детский сад № 393;

5) возможность для беспрепятственного доступа обучающихся с ОВЗ, в том числе детей-инвалидов к объектам инфраструктуры МБДОУ - детский сад № 393:

- стоянка для инвалидов - таблички брайля, передвижной пандус во всех зданиях;

- навигация для слабовидящих;

- звонки вызова персонала во всех зданиях;

- оборудованные места для общения во всех зданиях;

- оборудованные туалетные помещения;

В МБДОУ - детский сад № 393 созданы материально-технические условия для детей с тяжелыми нарушениями речи в условиях логопедической помощи в МБДОУ - детский сад № 393. В ДОО все группы оснащены полным набором оборудования для различных видов детской деятельности в игровой и на игровом участке, игровыми и физкультурными площадками, озелененной территорией.

В МБДОУ - детский сад № 393 имеется необходимое оснащение и оборудование для всех видов воспитательной и образовательной деятельности воспитанников, в том числе детей с ОВЗ и детей-инвалидов, педагогической, административной и хозяйственной деятельности:

1) групповые помещения для занятий и реализации проектов, обеспечивающие образование детей через игру, общение, познавательно-исследовательскую деятельность и другие формы активности ребенка с участием взрослых, и других детей;

2) оснащение РППС, включающей средства обучения и воспитания, подобранные в соответствии с возрастными и индивидуальными особенностями детей дошкольного возраста, содержания Программы;

3) музыкально-физкультурные залы, обеспечивающие охрану и укрепление физического и психологического здоровья, мебель, техническое оборудование, спортивный и хозяйственный инвентарь, инвентарь для художественного, театрального, музыкального творчества, музыкальные инструменты;

4) административные помещения, методический кабинет;

5) помещения для занятий специалистов: кабинеты для учителей-логопедов, педагога психолога;

6) медицинский и процедурные кабинеты;

7) оформленная территория и оборудованные участки для прогулок.

Педагоги МБДОУ - детский сад № 393 имеют право самостоятельного подбора разновидности необходимых средств обучения, оборудования, материалов, исходя из особенностей реализации рабочей программы и тем проектно-событийной деятельности. В зависимости от возможностей в МБДОУ - детский сад № 393 создаются условия для материально-технического оснащения дополнительных помещений, позволяющих расширить образовательное пространство.

Адаптированная образовательная программа дошкольного образования МБДОУ - детский сад № 393 предусматривает оснащение и оборудование для организации образовательного процесса с детьми с ОВЗ и детьми-инвалидами. Программой предусмотрено также использование в МБДОУ - детский сад № 393 обновляемых образовательных ресурсов, в том числе расходных материалов, подписки на актуализацию периодических и электронных ресурсов, методическую литературу, техническое и мультимедийное сопровождение деятельности средств обучения и воспитания, спортивного, музыкального, оздоровительного оборудования, услуг связи, в том числе информационно телекоммуникационной сети Интернет.

При проведении закупок оборудования и средств обучения и воспитания МБДОУ - детский сад № 393 руководствуется нормами законодательства Российской Федерации, в том числе в части предоставления приоритета товарам российского производства, работам, услугам, выполняемым, оказываемым российскими юридическими лицами. Инфраструктурный лист конкретного корпуса МБДОУ - детский сад № 393 составляется по результатам мониторинга его материально-технической базы: анализа образовательных потребностей воспитанников, кадрового потенциала, реализуемой Программы и других составляющих, в целях обновления содержания и повышения качества дошкольного образования в конкретном здании. Общие демонстрационные материалы с методическими рекомендациями.

За период 2025 года материально-техническая база детского сада пополнена в соответствии с требованиями к реализации ООП дошкольного образования, ФГОС дошкольного образования. Приобретены наглядно-дидактические и методические пособия, игрушки, развивающие игры. Развивающая предметно-пространственная среда совершенствуется и обновляется.

Для организации необходимых условий по реализации ООП дошкольного образования и реализации дополнительного образования детей оборудованы кабинеты познавательного – исследовательской и художественно-эстетической направленности для детей дошкольного возраста.

Материально-техническая база МБДОУ - детского сада № 393 соответствует требованиям ФГОС, систематически развивается и дополняется. В системе создается комфортная, безопасная, содержательно-насыщенная, трансформируемая, вариативная, доступная, предметно-пространственная развивающая среда. Организация образовательного пространства и разнообразие игрового материала обеспечивает игровую, познавательную, исследовательскую, двигательную и творческую активность воспитанников. Насыщенность предметно-пространственной развивающей среды соответствует возрастным возможностям воспитанников и содержанию образовательной программы детского сада.

Помещения детского сада, групповые комнаты соответствуют требованиям и санитарным нормам, принципам эстетики и эргономики. В группах оборудованы центры развития для реализации возможностей самовыражения детей.

В течение 2025 года **пополнился фонд библиотечно-информационного обеспечения.** Приобретены методические и дидактические пособия для педагогов. Обновлена методическая база педагогов групп. Обеспеченность учебно-наглядными пособиями составляет – 100%. Обеспеченность учебно-методическими пособиями и художественной литературой – 100%. Обеспеченность спортивным инвентарем – 100%. Материальная база систематически пополняется и при необходимости обновляется.

Обеспечение образовательной деятельности оборудованными учебными кабинетами, объектами для проведения практических занятий, объектами физической культуры и спорта, иными объектами, которые предполагается использовать при осуществлении образовательной деятельности.

**Вывод.** Учебно – методическое обеспечение, библиотечно-информационное обеспечение в МБДОУ – детский сад № 393 соответствует требованиям реализуемой образовательной программы, обеспечивает образовательную деятельность, присмотр и уход за детьми. Созданы все необходимые условия для повышения мотивации участников образовательных отношений на личностное саморазвитие, самореализацию, самостоятельную творческую деятельность. Материально-техническая база полностью укомплектована и обновляется, и расширяется по мере необходимости.

#### **IX. Дополнительное образование детей дошкольного возраста.**

В 2025 году в детском саду создаются необходимые условия развития дополнительного образования воспитанников. В начале учебного года введен дополнительный перечень платных образовательных программ различной направленности.

#### **Перечень платных образовательных услуг в МБДОУ - детском саду № 393 в 2025 году**

<b>№ п/п</b>	<b>Наименование дополнительной образовательной программы</b>	<b>Направленность дополнительной образовательной программы</b>	<b>Возраст (возрастная группа)</b>	<b>Кол-во занятий в месяц</b>
1.	Индивидуальные консультации учителя-логопеда	социально - педагогическая	<b>5-7 лет</b> (старшая, подготовительная)	<b>6</b>
2.	Лечебная физкультура	физкультурно-спортивная	<b>3-7 лет</b> (II младшая, средняя старшая, подготовительная)	<b>8</b>
3.	Кружок «Робототехника»	техническая	<b>4-7 лет</b> (средняя, старшая, подготовительная)	<b>8</b>
4.	Кружок «Нейроша»	социально – гуманитарная	<b>3-7 лет</b> (II младшая, средняя старшая, подготовительная)	<b>4</b>
5.	Кружок «Цветные ладошки»	художественная	<b>3-7 лет</b> (II младшая, средняя старшая, подготовительная)	<b>8</b>
6.	Кружок «Логоритмика»	социально – гуманитарная	<b>3-5 лет</b> (II младшая)	<b>8</b>
7.	Кружок «Подготовка к школе».	социально – гуманитарная	<b>5-7 лет</b> (старшая, подготовительная)	<b>4</b>
8.	Кружок «Легомикс»	техническая	<b>3-7 лет</b>	<b>8</b>

	(лего - конструирование)		(П младшая, средняя старшая, подготовительная)	
9.	Кружок «Оригами»	художественная	<b>4-5 лет</b> (средняя)	<b>8</b>
10.	Кружок «Финансовой грамотности»	социально-гуманитарная	<b>5-6 лет</b> _(старшая)	<b>8</b>

**Количество воспитанников, обучающихся по направлениям программ дополнительного образования в 2025 году.**

<b>Направленность дополнительной образовательной программы</b>	<b>Количество обучающихся</b>
физкультурно-спортивной	43
техническая	65
социально – гуманитарное	171
художественная	69

**Х. Анализ охраны жизни и здоровья воспитанников.**

В период 2025 года проведена системная работа коллектива по реализации программы «Здоровье» в рамках функционирования МБДОУ – детского сада № 393. Усилен контроль за здоровьем воспитанников, за применением педагогами в образовательном процессе здоровье-сберегающих и здоровье-формирующих технологий. По результатам 2025 года в целом снизился общий показатель заболеваемости воспитанников, увеличился показатель качества ведения ЗОЖ.

Анализ данных свидетельствует, о том, что статистика количества заболеваний уменьшилось по сравнению с предыдущим годом, количество болеющих детей сократилось. Среднегодовая численность по заболеванию детей уменьшилась.

Таким образом, наблюдается снижение уровня заболеваний, но в следующем году необходимо продолжить работу в направлении здоровье-сбережения в рамках реализации программы «Здоровье». Особое внимание уделить профилактике гриппа, ОРВИ, НОРО и РОТО вирусным инфекциям, вакцинопрофилактике, мероприятиям, направленным на снижения общего уровня заболеваемости воспитанников детского сада.

В данном направлении в 2025 году были проведены следующие мероприятия:

- профилактические мероприятия по профилактике РОТО и НОРО вирусной инфекции;
- вакцинопрофилактика гриппа, ОРВИ, гепатита, краснухи, клещевого энцефалита;
- мероприятия на направление на снижение уровня заболеваемости гриппом и ОРВИ (смазывание носовых проходов, полоскание ротовой полости, прием витаминов, употребление в пищу чеснока, регулярное УФО, кварц помещений);
- контроль пребывания воспитанников на улице, контроль утренней гимнастики.
- просвещение родителей по вопросам профилактики и оздоровления детей.

**Организация питания.**

Необходимым условием гармоничного развития и роста детей дошкольного возраста является правильная организация питания воспитанников, обеспечивающая организм детей энергией и необходимыми веществами – белками, жирами, углеводами, витаминами и минеральными веществами.

Организация сбалансированного и рационального питания является важным фактором процессов роста совершенствования органов и систем детского организма, нервной системы и общим физическим развитием.

Организация питания в детском саду в 2025 году осуществлялась в соответствии с СанПиНом.

В режиме работы дошкольного учреждения 10,5 часов воспитанники детского сада обеспечены полноценным питанием: завтрак, второй завтрак, обед, уплотненный полдник. Контроль за качеством питания, разнообразием и витаминизацией блюд, закладкой продуктов питания осуществляет ежедневно бракеражная комиссия и медицинская сестра ДГКБ № 11.

Организация питания в МБДОУ сочетается с правильным сбалансированным питанием ребенка в семье. Педагогический коллектив систематически информирует родителей о меню дня, блюдах, которые ребенок получает в течение дня в детском саду. Педагогами проводится информационная работа с родителями о правильном питании детей дома, в рамках образовательной деятельности в работу с воспитанниками старшего дошкольного возраста проводится реализация программы «Разговор о правильном питании». В рамках данной программы у детей формируются необходимые навыки ведения ЗОЖ и правильного питания.

Важнейшим условием привальной организации питания детей является строгое соблюдение санитарно-гигиенических норм и правил к содержанию пищеблока детского сада и самому процессу приготовления блюд. Приготовление пищи осуществляется на основе утвержденного меню, в соответствии с технологическими картами приготовления блюд. Вся пища проходит необходимую термическую обработку, готовится в пароконвектоматах.

Пищеблок детского сада оснащен современным оборудованием в соответствии требованиями.

В целях профилактики пищевых отравлений и острых кишечных инфекций все работники строго соблюдают установленные требования к прохождению медосмотра, технологической обработке продуктов, правил личной гигиены. В 2025 году случаев отравления и заболевания детей в детском саду не выявлено.

#### **Х. Система взаимодействия с родителями (законными представителями).**

Деятельность педагогического коллектива МБДОУ - детский сад № 393 по построению взаимодействия с родителями (законными представителями) обучающихся осуществляется по нескольким направлениям:

1) Диагностика-аналитическое направление включает: - получение и анализ данных о семье каждого воспитанника, ее запросах в отношении охраны здоровья и развития ребенка;

- об уровне психолого-педагогической компетентности родителей (законных представителей);

- планирование работы с семьей с учетом результатов проведенного анализа; согласование воспитательных задач.

2) Просветительское направление предполагает:

- просвещение родителей (законных представителей) по вопросам особенностей психофизиологического и психического развития детей младенческого, раннего и дошкольного возрастов;

- выбора эффективных методов обучения и воспитания детей определенного возраста;

- ознакомление с актуальной информацией о государственной политике в области дошкольного образования, включая информирование о мерах господдержки семьям с детьми дошкольного возраста;

- информирование об особенностях реализуемой в МБДОУ - детский сад № 393 образовательной программы; - условиях пребывания ребенка в группе детского сада;

- содержания и методах образовательной работы с детьми;

3) Консультационное направление объединяет в себе. Консультирование родителей (законных представителей) по вопросам:

- их взаимодействия с ребенком, преодоления возникающих проблем воспитания и обучения детей, в том числе с особыми образовательными потребностями в условиях семьи;

- особенностей поведения и взаимодействия ребенка со сверстниками и педагогом;

- возникающих проблемных ситуациях;
- способам воспитания и построения продуктивного взаимодействия с детьми младенческого, раннего и дошкольного возрастов;
- способам организации и участия в детских деятельности, образовательном процессе и другому.

Совместная образовательная деятельность педагогов и родителей (законных представителей) воспитанников предполагает сотрудничество в реализации некоторых образовательных задач, вопросах организации РППС и образовательных мероприятий; поддержку образовательных инициатив родителей (законных представителей) детей младенческого, раннего и дошкольного возрастов; разработку и реализацию образовательных проектов МБДОУ - детский сад № 393 совместно с семьей.

Особое внимание в просветительской деятельности детского сада уделялось повышению уровня компетентности родителей (законных представителей) в вопросах здоровье-сбережения ребенка. Реализация данной темы осуществляется в процессе следующих направлений просветительской деятельности:

1) Информирование о факторах, положительно влияющих на физическое и психическое здоровье ребенка:

- рациональной организации режима дня ребенка;
- правильном питании в семье и детском саду;
- форм закаливания в семье и детском саду;
- организации двигательной активности;
- благоприятном психологическом микроклимате в семье, детском саду и спокойное общение с ребенком и другое;
- о действии негативных факторов (переохлаждение, перегревание, перекармливание и другое), наносящих непоправимый вред здоровью ребенка.

2) Своевременное информирование о важности вакцинирования в соответствии с рекомендациями Национального календаря профилактических прививок и по эпидемическим показаниям.

3) Информирование родителей (законных представителей) об актуальных задачах физического воспитания детей на разных возрастных этапах их развития, а также о возможностях МБДОУ - детский сад № 393 и семьи в решении данных задач.

4) Знакомство родителей (законных представителей) с оздоровительными мероприятиями, проводимыми в МБДОУ - детский сад № 393;

5) Информирование родителей (законных представителей) о негативном влиянии на развитие детей систематического и бесконтрольного использования IT-технологий (нарушение сна, возбудимость, изменения качества памяти, внимания, мышления; проблемы социализации и общения и другое).

Эффективность просветительской работы по вопросам здоровье-сбережения детей может быть повышена за счет привлечения к тематическим встречам профильных специалистов (медиков, психологов, детского психиатра и неврологов, ГГ-специалистов и других).

Направления деятельности педагога реализуются в разных формах, групповых и (или) индивидуальных посредством различных методов, приемов и способов взаимодействия с родителями (законными представителями):

1) Диагностика-аналитическое направление реализуется через анкеты, опросы, социологические срезы, индивидуальные блокноты, "электронную почту-почтовый ящик", педагогические беседы с родителями (законными представителями); дни (недели) открытых дверей, открытые просмотры занятий и других видов деятельности детей и так далее;

- 2) Просветительское и консультационное направления реализуются через;
- групповые родительские собрания, конференции, круглые столы, семинары-практикумы, тренинги и ролевые игры, консультации, педагогические гостиные, родительские комитеты и другое;
  - информационные проспекты, стенды, ширмы, папки-передвижки для родителей (законных представителей); - журналы и газеты, издаваемые МБДОУ - детский сад № 393

для родителей (законных представителей), размещаемые в том числе на информационных страницах;

- педагогические библиотеки для родителей (законных представителей);
- сайт, информационную страницу и социальные группы в сети Интернет МБДОУ
- детский сад № 393; - медиа репортажи и интервью;
- фотографии, выставки детских работ, совместных работ родителей (законных представителей) и детей;
- досуговую форму - совместные праздники и вечера, семейные спортивные и тематические мероприятия, тематические досуги, знакомство с семейными традициями и другое.

Для вовлечения родителей (законных представителей) в образовательную деятельность педагогам целесообразно использовались специально разработанные (подобранные) дидактические материалы для организации совместной деятельности родителей (законных представителей) с детьми в семейных условиях в соответствии с образовательными задачами, реализуемыми в МБДОУ - детский сад № 393. Эти материалы сопровождаются подробными инструкциями по их использованию и рекомендациями по построению взаимодействия с ребенком (с учетом возрастных особенностей). Активно использовался воспитательный потенциал семьи для решения образовательных задач, привлекая родителей (законных представителей) к участию в образовательных мероприятиях, направленных на решение познавательных и воспитательных задач. Незаменимой формой установления доверительного делового контакта между семьей и МБДОУ - детский сад № 393, являлся диалог педагога и родителей (законных представителей). Диалог позволил совместно анализировать поведение или проблемы ребенка, выяснять причины проблем и искать подходящие возможности, ресурсы семьи и пути их решения. В диалоге проходило просвещение родителей (законных представителей), их консультирование по вопросам выбора оптимального образовательного маршрута для конкретного ребенка, а также согласование совместных действий, которые могут быть предприняты со стороны детского сада и семьи для разрешения возможных проблем, и трудностей ребенка в освоении образовательной программы.

Педагоги самостоятельно выбирали педагогически обоснованные методы, приемы и способы взаимодействия с семьями воспитанников, в зависимости от стоящих перед ними задач. Сочетание традиционных и инновационных технологий сотрудничества позволяет педагогам МБДОУ - детский сад № 393 устанавливать доверительные и партнерские отношения с родителями (законными представителями), эффективно осуществлять просветительскую деятельность и достигать основные цели взаимодействия детского сада с родителями (законными представителями) детей дошкольного возраста

В 2025 году в детском саду проведены:

- **Фотовыставки**

- «Мамины счастливые мгновения»
- «Родительская любовь в рисунках детей»
- «Счастье моей семьи»
- «Золотые руки наших мам»
- «Мамы и сыночки»
- «Папы и дочки»
- «Моя родословная»

- **Выставки рисунков**

- «Наш любимый детский сад»
- «Огонь – наш друг, огонь – наш враг» «Безопасная дорога» «Я и моя семья»
- «Защитникам Отечества, посвящается» «Спасибо деду, за Победу!»

- **Выставки поделок**

- «Дары Осени»
- «Зимняя фантазия»

«Золотые руки наших пап»

«Выставка семейных работ»

Оформлены информационные стенды для родителей. Родители получают своевременную, полную и достоверную информацию о деятельности детского сада.

В ходе работы в 2025 году был проведен анализ деятельности дошкольного учреждения в работе с родителями. Анализ деятельности выявил эффективность выбранных нами форм взаимодействия с родителями:

- количество родителей, принимающих участие в проводимых мероприятиях, увеличилось до 71.5%;
- повысился уровень педагогической культуры родителей, составил 73.4%;
- повысился педагогический интерес и количество обращений к педагогу группы и специалистам детского сада по интересующим вопросам, процент обращения вырос до 75%.

С помощью критериев, предложенных Т.В.Кротовой, мы решили определить и уровень, на котором организуется в нашем детском саду взаимодействие с семьями воспитанников. Анализ позволил выявить высокий уровень организации работы, выражающийся:

- 1) в отсутствии формализма в организации работы с семьей;
- 2) в учете социального запроса (интересов, потребностей) родителей в планировании работы учреждения;
- 3) в социологическом анализе контингента семей воспитанников (получение данных о составе семьи, образовании родителей и т.д.) и учете его особенностей в планировании работы;
- 4) в использовании разнообразных форм работы с семьей (индивидуальных, коллективных, наглядно-информационных), поиске и внедрении в практику новых нетрадиционных форм работы с семьей;
- 5) в стремлении к диалогу при организации работы с родителями;
- 6) «открытости» МБДОУ для родителей;
- 7) осознание доминирующей роли семейного воспитания и роли дошкольного учреждения как «помощника» семьи в воспитании детей.

Таким образом, применение современных эффективных форм работы с родителями (законными представителями) способствует успешному, содержательному общению с родителями на принципах партнерства и доверия. Поставленные цели и задачи в ходе работы с родителями (законными представителями) решены в полном объеме

## **XI. Обеспечение безопасности.**

В соответствии с требованиями законодательства по охране труда и технике безопасности детский сад оснащен всеми системами безопасности: голосовая система противопожарной безопасности, обеспечен круглосуточный мониторинг с выходом на пульт городской системы ПБ, тревожная кнопка с выездов сотрудников национальной гвардии, установлено видеонаблюдение по периметру вокруг здания и внутри здания в

*Создание безопасных условий при организации образовательного процесса в организациях, осуществляющих образовательную деятельность.*

Деятельность педагогического коллектива руководствуется следующими нормативно-правовыми документами:

Федеральный закон от 29.12.2012 года № 273 «Об образовании в Российской Федерации» (статья 41, пункт 1, подпункт 8 – обязанность образовательной организации обеспечивать безопасность обучающихся);

Трудовой кодекс Российской Федерации (глава 35);

Должностная инструкция воспитателя;

Инструкции по охране труда для работников Муниципального бюджетного дошкольного образовательного учреждения – детский сад № 393.

В соответствии с требованиями вышеперечисленных документов педагоги создают безопасные условия для обучающихся при организации образовательного процесса, присмотра и ухода за детьми.

Каждый педагог несет персональную ответственность за охрану жизни и здоровья воспитанников во время образовательного процесса и всего периода нахождения воспитанников в детском саду.

В целях формирования у воспитанников навыков безопасного поведения в ДОО проводится системная работа по вопросам безопасности жизнедеятельности. Перед началом образовательной деятельности и во время смены, проведении режимных процессов воспитатель проводит устный инструктаж с воспитанниками о формах безопасного поведения [Инструкции по охране жизни и здоровья детей](#).

Каждый педагог формирует у детей культурно-гигиенические навыки, культуру поведения детей за столом во время приема пищи; соблюдает оптимальный режим учебной, внеучебной нагрузки, пропагандирует и обучает воспитанников навыкам здорового образа жизни, требованиям охраны труда; организует и создает условия для профилактики заболеваний, и оздоровлению воспитанников, для занятия ими физической культурой и спортом; оказывает содействие по прохождению воспитанниками в соответствии с законодательством Российской Федерации периодических медицинских осмотров и диспансеризации; обеспечению безопасности обучающихся во время пребывания в организации, осуществляющей образовательную деятельность; профилактику несчастных случаев с обучающимися во время пребывания в организации, осуществляющей образовательную деятельность; проведению санитарно-противоэпидемических, профилактических и оздоровительных мероприятий обучение и воспитание в сфере охраны здоровья граждан в Российской Федерации; соблюдению государственных санитарно-эпидемиологических правил, профилактике детского травматизма В МБДОУ – детском саду № 393 в рамках реализации программы «Нулевой травматизм». Ссылка на программу: [15f837a43b04fea7c5c965b627390faa.pdf](#)

[Создание безопасных условий при организации образовательного процесса в МБДОУ - детском саду № 393](#)

Организуют безопасные условия для воспитанников на прогулочном участке, вокруг участка оформлено зеленое ограждение из кустарников, цветочных клумб, которые своевременно стригаются и убираются сухие ветки и корни; участок детского сада своевременно убирается от мусора и посторонних предметов; для зимнего периода имеется материал для посыпания дорожек; своевременно проводится ремонт оборудования участка.

*В группе детского сада:* вся мебель пронумерована, оборудование надежно закреплено; батареи отопления ограждены деревянными щитами; все выходы и входы из здания освещены; для хранения дезинфицирующих и моющих средств имеются в наличии группы специальные шкафы, на которых имеются системы закрытия, к ним нет доступа детей. вдоль всех лестниц имеются перила в соответствии роста детей; в каждой группе для персонала имеются памятки о профилактике детского травматизма.

В местах массового скопления людей, установлен автоматический привод центральных ворот, система домофонов и телекоммуникационной связи.

В соответствие с планом работы дошкольного учреждения проводятся инструктажи с работниками по ОТ и ТБ, ППБ, антитеррористической безопасности, действиям в чрезвычайных ситуациях. Проведено обучение сотрудников оказанию первой медицинской помощи.

Деятельность по обеспечению безопасности строится на основе законодательных и нормативных актов Российской Федерации. Ответственность за жизнь и здоровье воспитанников и сотрудников во время образовательного процесса несет администрация МБДОУ.

#### **Вывод.**

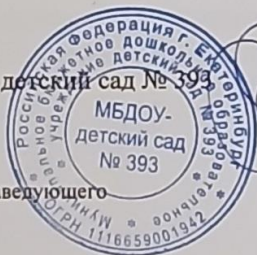
Проведенный анализ деятельности МБДОУ – детского сада № 393 показал, что за период 2025 года выявлен достаточный уровень организации условий деятельности образовательного учреждения и реализации основной образовательной программы

дошкольного образования. Цели и задачи годового плана выполнены в полном объеме. Дошкольное учреждение функционирует системно в режиме развития. Отмечен высокий уровень развития условий в совершенствовании развивающей-предметно-пространственной среды МБДОУ, развитии условий реализации и увеличение перечня предлагаемых программ для дополнительного образования детей. Организация воспитательного и образовательного процессов соответствуют нормативно-правовым и законодательным актам РФ.

**Основные направления развития МБДОУ – детского сада № 393 на 2026 год.**

1. Охрана жизни и укрепление здоровья воспитанников.
2. Совершенствовать содержание и технологии воспитания, обучения и развития детей в рамках ФОП (ФГОС) дошкольного образования;
3. Совершенствовать развивающую предметно-пространственную среду МБДОУ – детский сад № 393
4. Расширять комплекс предоставления программ дополнительного образования детей.
5. Развивать конкурсное движение в работе с одаренными детьми на уровне района, города, области.
6. Повышать профессионально-педагогическую компетентность и профессионализм педагогов ДОО через систему курсовой подготовки, участие в профессиональных конкурсах, научно-практических конференциях и реализации инновационных проектов.
7. Развивать взаимодействие с социальными партнерами в рамках реализации Образовательной программы дошкольного образования.
8. Совершенствовать систему взаимодействия с родителями (законными представителями).

Заведующий МБДОУ – детский сад № 393



А.Ю. Лапина

Отчет подготовила:  
А.В. Гуляева, заместитель заведующего

**ДОКУМЕНТ ПОДПИСАН  
ЭЛЕКТРОННОЙ ПОДПИСЬЮ**

**СВЕДЕНИЯ О СЕРТИФИКАТЕ ЭП**

Сертификат 370959522156840619817198558524779373269374893867

Владелец Лапина Анастасия Юрьевна

Действителен с 19.03.2026 по 19.03.2027